

# Centre Social du Pays d'Arnay-Liernais

\* Réalisé par nos soins. Ne pas jeter sur la voie publique.

## SAISON



## 2024 2025

3 rue de la Gare  
21230 ARNAY-LE-DUC

### HORAIRES

Du lundi au jeudi :  
9h - 12h et 13h30 - 17h30  
Le vendredi :  
9h - 12h et 15h30 - 17h30



[www.csarnayleduc.fr](http://www.csarnayleduc.fr)



CSArnayleduc



[accueil@csarnayleduc.fr](mailto:accueil@csarnayleduc.fr)



03 80 90 17 55



3 rue de la Gare - 21230 Arnay-le-Duc - Tel : 03.80.90.17.55 - Fax : 03.80.90.90.50

accueil@csarnayleduc.fr - www.csarnayleduc.fr



## C'est quoi ?

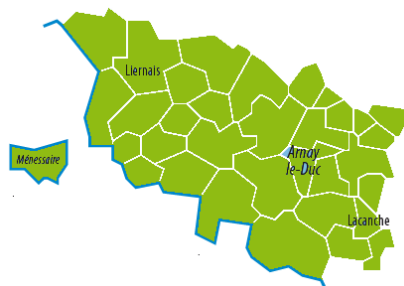
Un équipement agréé par la CNAF (Caisse Nationale d'Allocation Familiale), géré par une association loi 1901 qui a pour but de promouvoir et d'accompagner toute initiative facilitant la vie quotidienne des habitants.

## C'est pour qui ?

Tous les habitants du Pays d'Arnay Liernais.

## Comment il est géré ?

Créé en 1972, le Centre Social est géré par un Conseil d'Administration composé de bénévoles élus par ses adhérents. Il emploie des salariés pour mettre en œuvre son projet associatif et social. Ses principaux financeurs sont la CNAF, la Communauté de Communes du pays d'Arnay-Liernais, le Conseil Départemental, la MSA et la Mairie d'Arnay.



## Quelles sont ses valeurs ?

### Le travail collectif

Il représente le désir et la culture de travailler, décider, ensemble plutôt qu'individuellement. Il implique des réflexes de mise en commun, d'écoute et de dialogue.

### La convivialité

La convivialité, ou le vivre ensemble, est un fondamental pour le centre social. Tant dans l'accueil des habitants et la tradition du café que dans les espaces d'informalité tenus pour et par le bureau, le CA, l'équipe de travail.

### La disponibilité

Être ici, maintenant, tant avec les habitants qu'entre nous. Les bénévoles comme les salariés s'efforcent d'être disponibles les uns aux autres et aux habitants.

### Le partage

Le centre social existe par le partage de temps, d'expertise, d'idées et d'opinions, d'énergie et le don de soi des humains qui le fréquentent.

### La dignité humaine

Valeur fondamentale des centres sociaux, la dignité humaine est reconnue chez toutes et tous, peu importe leur condition. Chaque humain a droit à cette dignité et c'est cet engagement social qui porte les actions du centre.

### Pourquoi être bénévole au centre social ?

Pour rejoindre toutes celles et tous ceux qui, depuis plusieurs décennies, œuvrent pour « **faciliter la vie quotidienne des habitants** » et « **animer le territoire** ». La **disponibilité**, les **compétences** et les **savoir-faire** de l'ensemble de nos bénévoles permettent de faire vivre l'association.

S'engager en tant que bénévole est une **démarche volontaire de partage et d'échange**.

### On peut s'impliquer dans la vie du centre social a plusieurs niveaux :

- **Réflexion et prise de décision** : devenir membre du Conseil d'Administration et/ou du bureau, faire partie d'une commission (*enfance-jeunesse-famille, senior, culture, etc...*)
- **Contribution aux actions** : participer au côté de l'équipe de salariés aux différentes actions du centre social : portage repas, médiathèque, Accompagnement scolaire, vestiaire.
- **Aide ponctuelle** : donner un coup de main pour l'installation, le rangement, la tenue d'un stand (*buvette, restauration, ...*) lors des évènements qui ont lieu dans l'année (*bourse aux vélos, bourse aux livres, fête de la pomme, concert d'été, spectacle, Festisol...*)

...Ainsi chacun peut prendre la place qui lui convient.



Chaque année, une soirée des bénévoles est organisée

### Les bénévoles élus au Conseil d'Administration

**Claude Morin** (*Présidente*), **Nadège Dhoosche** (*Vice-Présidente*), **Christine Poussin** (*Vice-Présidente*), **Philippe Bourgeois** (*Trésorier*), **Jean-Paul Gonet** (*Trésorier Adjoint*), **Marie-Paule Régnier** (*Secrétaire*), **Delphine Legendre** (*Secrétaire adjointe*), **Annick Frézier** (*membre du bureau*), **Patrice Balland** (*membre du bureau*), **Mireille Henry** (*Membre du CA*), **Laura Michel** (*Membre du CA*), **Martine Moati** (*Membre du CA*), **Ghislain Pacaut** (*Membre du CA*), **Armand Poillot** (*Membre du CA*), **Christiane Riportella** (*Membre du CA*), **Maurice Surdon** (*Président d'honneur*).

## Le Bar'Atelier

Un Bar, au centre social, ouvert **tous les mercredis, de 14 h à 17 h 30.**

Le Bar'Atelier c'est :

- Ouvert à tous,
- des jeux et des jouets,
- du monde pour discuter,
- des boissons sur participation libre.



## UPPAL : Université Populaire du Pays Arnay Liernais

Passer un moment ensemble pour s'enrichir des expériences, des savoirs de chacun en échangeant autour d'un thème à chaque fois différent ; telles sont les ambitions de ces rendez-vous périodiques que nous appelons Université populaire du Pays d'Arnay et Liernais (UPPAL).



Les séances sont gratuites, ouvertes à toutes et tous, sans condition. Ils suffit juste d'avoir envie d'apprendre, de découvrir des sujets divers.

*Plusieurs rendez-vous de septembre à juin,  
demandez la programmation.*

## Les évènements

- la fête de la Pomme,
- le P'tit Dej des associations,
- le concerts, spectacles
- la galette,
- la chandeleur,
- la bourse aux vélos,
- le Festisol,
- la Bourse aux livres...



*Plus d'informations au 03.80.90.17.55*

## Le référent famille

Kairouan Trubert est présent pour accompagner les familles à mettre en place des projets, séjours, activités, sorties, etc.

**les activités :** jeux de société, cuisine, loisirs créatifs...

**les sorties :** découverte d'un lieu ou d'une attraction (exemple : musée, aquarium, parcs...) dans un contexte familial.

Il est également disponible pour accueillir et orienter les familles ainsi que pour échanger autour de difficultés du quotidien et de la parentalité.

Il est aussi le coordinateur de l'accompagnement scolaire.

## Le vestiaire

Vous pouvez donner vos vêtements (propres, pliés et en bon état) ou venir en chercher. Une équipe de bénévoles les trient, rangent et vous accueille **tous les mercredis, de 9 h 30 à 11 h 30 et de 14 h à 16 h 30 (hors mois d'août)**.



## L'accompagnement scolaire

Le Centre Social propose une aide méthodologique aux devoirs pour les élèves de l'école élémentaire et les collégiens. Encadré par des animateurs et des bénévoles, ce temps permet à l'élève d'apprendre à s'organiser dans sa relation aux devoirs et à la scolarité.

Les séances sont conçues de manière à proposer des activités d'éveil culturel.

### Arnay-le-Duc :

Lundi et jeudi de 17 h à 18 h 30 : collège

Lundi et vendredi de 17 h à 18 h 30 : du CP au CM2.

Mercredi de 9 h 30 à 11 h 30 : du CP au CM2.

### Liernais :

Mardi et jeudi de 16 h 30 à 18 h : du CP au CM2

*(voir page tarifs)*

### L'accueil de loisirs à Arnay et Liernais

Il accueille **les enfants âgés de 3 à 11 ans**. Un projet pédagogique est mis en place afin de permettre à l'enfant de participer à l'organisation de son temps libre et de pratiquer des activités à dimension collective. Les camps et les sorties sont également l'occasion de s'ouvrir à la culture, de vivre une expérience de vie en collectivité et de pratiquer des loisirs. L'équipe d'animation comprend à chaque fois un directeur et des animateurs.



**Les horaires** : de 7 h 30 à 18 h 30, inscription à la demi-journée, à la journée avec ou sans repas, le mercredi et les vacances scolaires (sauf celles de Noël).

**Les modalités d'inscription** : remplir un dossier d'inscription, régler l'adhésion à l'inscription et transmettre un justificatif de quotient familial (fourni par la Caisse d'Allocation Familiale ou par la MSA).

**Les programmes d'activité** : avant chaque vacances scolaires, un programme détaillé des activités est disponible à l'accueil du centre social. Il est également diffusé dans les écoles du Pays d'Arnay-Liernais.

*(voir page tarifs)*



### L'espace Jeunes

L'espace jeunes est un lieu où **les adolescents de 11 à 17 ans** peuvent pratiquer une activité, proposer et participer à des projets ou simplement se retrouver.

Durant les vacances scolaires, Anthony Uldry, animateur jeunesse, vous propose chaque après-midi des activités et des sorties (sur inscription). **Demandez le programme !**

**Les horaires** : de 13 h 30 à 18 h 30  
(hors vacances de Noël).

*(voir page tarifs)*

### ACCÈS LIBRE :

**Vous pouvez venir à l'espace jeunes sans inscription profiter d'une salle équipée pour vous recevoir et rencontrer l'animateur tous les jours jusqu'à 17 h 30.**

## LA MÉDIATHÈQUE ET LA LUDOTHÈQUE

La médiathèque municipale à vocation communautaire propose un large choix de documents pour tout public :

- albums,
- documentaires,
- revues périodiques
- romans jeunes,
- romans adolescents et adultes,
- contes,
- fonds local,
- livres en gros caractères,
- DYS...



	Horaires
Lundi	15 h - 18 h 30
Mardi	14 h 30 - 18 h 30
Mercredi	9 h 30 - 11 h 30 14 h 30 - 18 h 30
Vendredi	15 h - 19 h 30

**Modalités d'inscription :**



**L'adhésion à la médiathèque / ludothèque est désormais gratuite.** Elle est valable un an de date à date et renouvelable sur simple demande. (*dossier d'inscription à remplir directement à la médiathèque*)

### Les ressources numériques

**La médiathèque numérique :** cette plateforme gratuite avec sa carte d'adhérent propose des ressources dédiées à l'auto-formation ou au soutien scolaire, de la presse française et internationale et du cinéma. <https://cotedor.mediatheques.fr/>

**Notre catalogue en ligne :** créez votre espace personnel afin de découvrir les nouveautés de la médiathèque, prolonger un prêt et réserver des documents. Rendez-vous sur <https://www.mediathequedupaysdarnay.fr/>

**Des ateliers « utilisation des ressources numériques de la médiathèque »** sont proposés une fois par mois. *Renseignements auprès de la médiathèque.*

### L'accueil de classes

Les élèves découvrent le fonctionnement de la médiathèque afin de promouvoir la lecture et s'initier à l'autonomie dans ce lieu. Des visites régulières sont organisées avec les enseignants autour d'une activité avec emprunt d'ouvrages.

# LA MÉDIATHÈQUE ET LA LUDOTHÈQUE

## Le portage de livres à domicile

Un service de prêt de livres et jeux à domicile pour les personnes âgées ou empêchées qui bénéficieront ainsi d'une offre culturelle et d'un moment d'échanges et de convivialité autour du livre.

## Les animations

Heure du conte  
Ateliers créatifs  
Petits salons de lecture  
Soirées jeux de société et jeux vidéos  
Festivals : coup de contes, partir en livre, les nuits de la lecture...

## Spectacles



## Lectures et Jeux

## Bébé bouquine

Un accueil réservé aux enfants de moins de 3 ans avec l'adulte qui les accompagne.

**Les mercredis de 9 h 30 à 10 h.**

## La ludothèque

**Le plaisir du jeu pour tous !** Du jeu de société traditionnel au plus récent. Venez jouer sur place ou les emprunter et prolonger le plaisir à la maison.

**Un espace dédié :** rayonnage spécifique pour les jeux de société avec un fond de plus de 250 jeux !

**Des après-midis et soirées jeux** sont organisés pour passer de bons moments en famille ou entre amis. Venez découvrir de nouveaux jeux et en redécouvrir.

## La ludothèque mobile

**NOUVEAU**

Pour vous faciliter l'accès aux jeux, la ludothèque se déplace dans vos villages.

Sur place : jeux de société, jeux en bois pour tous les âges et en accès libre. Venez seuls, entre amis ou en famille

Des temps d'animation seront proposés. Demandez le calendrier à l'accueil !

## Espace gaming

Un grand écran et une banquette pour s'installer et profiter d'une (ou plusieurs) partie de Xbox One et Nintendo Switch.

**Emprunt de jeux vidéos multiplateforme :** venez consulter les jeux disponibles au prêt !



## LES SÉNIORS

Le Centre Social s'engage activement pour le bien-être des seniors en offrant une variété d'activités enrichissantes. Ces initiatives sont conçues pour favoriser les échanges, renforcer les liens et enrichir le quotidien des aînés dans un cadre convivial et chaleureux. Rejoignez-nous pour des moments conviviaux et dynamisants, adaptés à vos besoins et envies ! Demandez le programme !

### Les sorties

Plusieurs sorties de proximité sont proposées durant l'année pour découvrir ensemble notre territoire. Il s'agit de moments culturels et conviviaux, sur inscription, avec un transport proposé au départ du centre social (places limitées).

Le centre social propose différents ateliers au cours de l'année.

### Les ateliers

- **Prévention** : ils sont animés par des professionnels de la prévention (mutualité française, Fapa21,...) pour prendre soin de votre santé.
- **Cuisine** : pour partager ensemble des moments gourmands.
- **"Bienvenue à la Retraite"** : pour bien préparer cette nouvelle étape de vie.
- **Bien-être** : s'accorder une pause et prendre soin de soi avec la danse énergie et la relaxation. Ateliers animés par Caroline PIERRONE, artisan du mieux-être et reflexologue certifié.

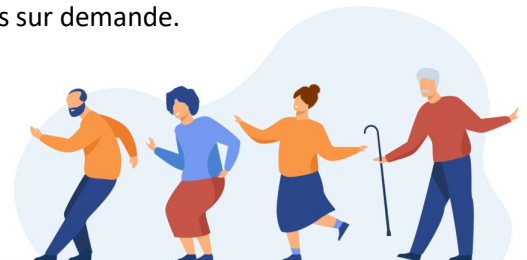
### Le café Papotte

Le café Papotte ou Café des Aidants, un moment d'échange et de soutien pour tous ceux qui accompagnent un proche au quotidien.

Une rencontre mensuelle pour partager vos expériences, poser vos questions, et trouver des réponses auprès d'autres aidants.

### Le Point conseil budget

Plusieurs informations collectives sont proposées dans l'année pour parler budget avec des conseils pour mieux gérer ses finances. Des rendez-vous individualisés sont également possibles sur demande.



# ACTIVITÉS SOCIOCULTURELLES

Elles ont lieu chaque semaine, selon un planning bien précis (demandez-le à l'accueil).

Les inscriptions se font à l'accueil du centre social.

(voir page tarifs)

## Les activités adultes



- ◆ **HATHA YOGA** : les lundis 9 h 30 - 11 h et vendredis (sur planning) 18 h - 19 h 30

*Enchaînement de postures à maintenir 3 minutes chacune par un effort de concentration tendant à développer la maîtrise de son corps et de ses sens.*

- ◆ **CARDIO RENFO** : les mardis 12 h 15 - 13 h 15

Exercices de renforcement musculaire combinés à des mouvements cardiovasculaires dynamiques pour un bénéfice complet : endurance, tonification, brûler des calories...

- ◆ **GYM SÉNIORS** : les mardis 15 h - 16 h

*Ensemble de mouvements bons pour la santé, non agressifs pour les articulations, la colonne vertébrale et les épaules et avec une sollicitation cardiovasculaire modérée.*



- ◆ **PILATES** : les mardis 17 h 15 - 18 h 15

*Technique "douce" visant à améliorer la posture en renforçant les muscles profonds. Le travail s'effectue principalement au sol, lentement avec une respiration profonde.*

- ◆ **GYM ASSOUPPLISSEMENT** : les mardis 16 h 15 - 17 h 15 ET 18 h 15 - 19 h 15

*Travail global du corps, incluant un travail d'équilibre et de coordination, avec des exercices de tonification musculaire douce et de stretching/étirements.*

- ◆ **MAGIE** : le 2<sup>ème</sup> et 4<sup>ème</sup> mercredi du mois 18 h 30 - 19 h 30



- ◆ **THEATRE GROUPE PROJET** : les mercredis 19 h - 20 h 30

*Travailler en groupe sur un projet théâtral. Rencontrez l'intervenante pour en savoir plus.*

- ◆ **ESCALE BIEN-ÊTRE** : les jeudis 10 h 30 - 11 h 30 + 1 fois/mois 12 h 15 - 13 h 15

*Une parenthèse dans la semaine pour décompresser, retrouver de l'énergie et aborder la semaine en toute sérénité.*

- ◆ **THÉÂTRE IMPRO + 16 ANS** : les jeudis 19 h - 20 h 30

*Incarner un personnage, travailler les émotions, être à l'écoute, savoir utiliser son corps, prendre confiance en soi, placer sa voix, se dépasser, former "une troupe"...*



- ◆ **ENGLISH CONVERSATION** : les jeudis 17h30-18h30 débutant

18 h 30 - 19 h 30 intermédiaire

*Discussion en anglais pour développer ou approfondir ses connaissances.*

- ◆ **THÉÂTRE 6-11 ANS** : les mercredis 10 h 30 - 11 h 30

À l'Espace Solidarité Côte d'Or (1 bis rue Lucienne et Jean Barnet à Arnay-le-Duc)

- ◆ **THÉÂTRE IMPRO 11-16 ANS** : les jeudis 17 h 30 - 19 h

*Incarner un personnage, travailler les émotions, être à l'écoute, savoir utiliser son corps, prendre confiance en soi, placer sa voix, se dépasser, s'oublier, former "une troupe"...*

## Les activités enfants

# ACTIVITÉS INDÉPENDANTES

D'autres activités se déroulent également au Centre Social. Toutefois, **les inscriptions se font directement auprès des intervenants**, qui fonctionnent en indépendants.

## Les activités adultes

### **Heels Dance by Elgo (anciennement Elgo Dance) : les lundis 19 h - 20 h**

*Mêle le fitness à la danse sensuelle et dynamique, dans une ambiance bienveillante de « Girls power ». Les chorégraphies répétitives permettent d'assimiler facilement les mouvements.*

**Contact : Vanessa GRAILLOT 06 66 39 29 40**

### **Zumba : les lundis 20 h - 21 h**

Les chorégraphies s'inspirent principalement des danses latines mêlant cardio et préparation musculaire, équilibre et flexibilité.

**Contact : Vanessa GRAILLOT 06 66 39 29 40**

### **Vannerie en rotin : les mercredis 17 h 30 - 19 h 30**

*Apprendre à confectionner des corbeilles, des panières et d'autres articles en rotin. Ce matériau est souple, flexible et robuste. Sa mise en œuvre est plus aisée que celle de l'osier.*

**Contact : Emmanuelle NOSSEREAU 06 49 40 60 52**

### **Mosaïque : les samedis 9 h 30 - 11 h 30**

*Il ne s'agit pas d'un cours de mosaïque mais d'un atelier découverte et échange de pratiques. Vous apportez votre propre matériel et outillage (possibilité de prêt pour une 1ère séance d'essai).*

**Contact : Emmanuelle NOSSEREAU 06 49 40 60 52**

### **Tai Chi Taoïste : les jeudis 9 h - 10 h 30**

*Dérivé des arts martiaux, le tai-chi est une gymnastique énergétique globale qui consiste à réaliser un ensemble de mouvements continus et circulaires exécutés avec lenteur et précision dans un ordre préétabli.*

**Contact : Catherine DEVEAUX 06 87 07 09 71**

### **Peinture : les vendredis 19 h - 21 h**

*Cet atelier enseigne la peinture, le dessin, la composition et apporte également des notions d'histoire de l'art. Un parcours personnalisé est proposé, quel que soit le niveau de chacun.*

**Contact : Bruno CLOGNIER 06 12 05 38 33**

### **Danse en ligne : deux samedis par mois 10 h 30 - 12 h**

**Contact : Ludivine MARTIN 06 38 33 34 06**

## Les activités enfants

### **Zumba Kids : les lundis 18 h - 19 h**

*Danse pour enfants et ados de 6 à 14 ans.*

**Contact : Vanessa GRAILLOT 06 66 39 29 40**

### **Dessin : les vendredis 17 h 30 - 18 h 30**

*L'atelier permet d'apprendre de façon ludique à dessiner ou à reprendre les codes graphiques des bandes dessinées pour se les approprier.*

**Contact : Bruno CLOGNIER 06 12 05 38 33**

## SERVICES À LA PERSONNE

### Le portage des repas

Livraison à domicile de repas confectionnés en liaison froide par l'hôpital local (1 à 6 repas par semaine possible). La livraison est assurée par un salarié ou des bénévoles du centre social. Il existe deux types de repas :

→ **repas complet** : potage + entrée + plat chaud + fromage + yaourt + dessert + pain

→ **repas simple** : potage + plat chaud + yaourt + pain

Ce service est ouvert à tous, sans limite d'âge, de manière ponctuelle ou régulière et fonctionne sur les 20 communes de l'ancien canton du Pays d'Arnay.

Le prix du repas est calculé **avec l'avis d'imposition** et varie de 6,75 € à 10,80 € selon les revenus.

(voir page tarifs)

### Espace Numérique Public de Côte d'Or

L'espace numérique est un lieu dans le centre social qui regroupe plusieurs postes et matériels informatiques. Ce service est totalement gratuit et proposé sous deux formes :

#### → L'ACCÈS ACCOMPAGNÉ :

Vous souhaitez vous mettre au numérique, ou vous perfectionner, et vous avez besoin d'être accompagné ? Anthony Uldry, animateur numérique, vous apprend à :



Naviguer sur Internet



Envoyer, recevoir, gérer ses courriels



Installer et utiliser des applications utiles sur son smartphone



Créer et gérer (stocker, ranger, partager) ses contenus numériques

L'accès accompagné fonctionne **sur rendez-vous** :

- **Les lundis, mardis et jeudis de 9 h à 12 h et de 13 h 30 à 17 h 30**
- **Les mercredis et vendredis de 9 h à 12 h**

#### → L'ACCÈS LIBRE :

Vous avez besoin d'un ordinateur, d'une connexion, d'un scanner ou d'une imprimante, vous pouvez accéder librement à l'Espace Numérique :

- **Les mercredis et vendredis de 13 h 30 à 17 h 30**

**Santé, famille, retraite, logement, impôts...**

Les agents France Services vous accueillent et vous accompagnent dans toutes vos

## Accueil du centre social

**Du lundi au jeudi de 9 h à 12 h et de 13 h 30 à 17 h 30**

**Le vendredi de 15h30 à 17h30**

L'animatrice France Services  
vous reçoit **sur rendez-vous**

En fonction de votre situation  
possibilité de Rendez-vous en dehors  
des horaires ci-dessus ou à domicile

**Permanence à LIERNAIS les lundis**

France Services vous permet d'accéder facilement aux services publics

**Accueil**  
Informations  
et orientation



+

**Accompagnement**  
Dans vos démarches  
administratives



+

**Mise à disposition**  
D'outils informatiques et aide à  
l'utilisation des services numériques



**France Services c'est aussi...**

## Un Point Appui Vie Associative (PAVA)

C'est un lieu d'informations et de conseils pour les associations, les porteurs de projets associatifs sur les questions quotidiennes de la vie associative et un lieu "ressources" avec un appui technique et des outils pédagogiques.

Le Centre social accompagne aussi les associations à travers :

- Le prêt de matériel et des locaux
- La mise en place de projets en commun

# TARIFS

## L'adhésion

Adhérer c'est soutenir l'association

Elle est valable 12 mois de date à date.

Tarif adulte : 20 €

Tarif enfant : 12 €

Tarif famille : 30 €

Tarif famille réduit (*Quotient familial < 400*) : 10 €



## Le quotient

Si vous êtes allocataire CAF ou MSA, il suffit de nous transmettre votre attestation de quotient familial. Sinon, vous devez nous transmettre votre dernier avis d'imposition avec lequel nous calculons votre quotient familial de référence de la manière suivante :

**revenu fiscal de référence divisé par 12 et divisé par le nombre de parts du foyer fiscal**

Cela donne le quotient familial de référence pour se situer dans l'une des 5 tranches.

A : QF jusqu'à 400

B : QF de 401 à 800

C : QF de 801 à 1200

D : QF de 1201 à 1800

E : QF plus de 1800

Une fois la tranche correspondant à votre situation déterminée, il vous suffit de vous reporter au tableau de l'activité qui vous intéresse (*hors accueil de loisirs et Espace Jeunes*).

## Inscription aux activités socioculturelles

Les tarifs aux quotients familiaux sont proposés pour un engagement annuel. Toutefois il existe des cartes de 10 séances selon les activités. **Pour toute inscription aux activités ci-dessous, il est nécessaire d'adhérer au Centre Social.**

Activité	A	B	C	D	E	Cartes
Magie	Gratuit (sous condition d'adhésion au centre social)					-
Yoga (vendredi)	75 €	85 €	93 €	103 €	115 €	100 € (10 séances)
Gym assouplissement et gym séniors	88 €	105 €	118 €	136 €	158 €	80 € (10 séances)
Pilates						
English conversation	100 €	120 €	135 €	155 €	180 €	-
Cardio renfo						80 € (10 séances)
Escale bien-être						80 € (10 séances) 40 € (5 séances)
Théâtre (6-11 ans)						-
Hatha yoga (lundi)	150 €	170 €	185 €	205 €	230 €	100 € (10 séances)
Théâtre (11-16 ans) et (+ de 16 ans)						-
Groupe Projet Théâtre + 16 ans						-

# TARIFS

## Portage repas

Tarifs	A	B	C	D	E
Repas simple	6,75 €	7,85 €	8,25 €	8,80 €	9,30 €
Repas complet	8,25 €	9,35 €	9,75 €	10,30 €	10,80 €

## Accompagnement scolaire

Tarifs	A	B	C	D	E
Par période (entre chaque vacances scolaires)	10 €	11,50 €	13 €	14,50 €	16,50 €

## Accueil de loisirs et Espace Jeunes

Pour calculer votre tarif :

- Déterminez votre taux d'effort à l'aide du tableau ci-dessous,
- Munissez vous de votre quotient familial CAF ou MSA
- Effectuez le calcul suivant : **(VOTRE QUOTIENT FAMILIAL) X (TAUX D'EFFORT)**

Avec la tarification au taux d'effort, **4,50 euros seront demandés pour le repas du midi**. Les suppléments pour les sorties et les goûters ne sont plus demandés.

		Journée sans repas	½ journée sans repas
<b>TAUX pour les quotients ≤ 750</b>		<b>0,35 %</b>	<b>0,18 %</b>
<b>Tarif plancher ou minimum</b>		<b>1,75 €</b>	<b>0,90 €</b>
exemples	<b>520</b>	1,82 €	0,94 €
	<b>612</b>	2,14 €	1,10 €
<b>TAUX pour les quotients ≥ 751</b>		<b>0,60 %</b>	<b>0,30 %</b>
<b>Tarif plafond ou maximum</b>		<b>12,60 €</b>	<b>6,48 €</b>
exemples	<b>960</b>	5,76 €	2,88 €
	<b>1450</b>	8,70 €	4,35 €

# L'ÉQUIPE DE SALARIÉS PERMANENTS DU CENTRE SOCIAL



Frédérique DEPOIL  
**Directrice**

Kairouan Trubert  
**Référent famille  
et animateur de la vie sociale**



Alice PATON  
**Directrice des Centres de Loisirs**

Gérard PAILLE  
**Agent de Portage des Repas**



Adeline CHEVALLIER  
**Agent comptable et administratif**

Aurélie BILLARD  
**Animatrice France Services / séniors**



Laurie GUILLARD  
**Agent d'accueil et de communication**

Muriel JEANNIARD  
**Agent de médiathèque**



Anthony ULDRY  
**Animateur jeunesse et numérique**

Floriane LEGRAS  
**Agent d'entretien**

